

עמותת יכולת מיסודה של קרן רש"י

בחסות אקדמית של ביה"ס לחינוך – אוניברסיטת תל אביב



תוצאות פעילות יכולת בבתי"ס תיכוניים בפריפריה, עפ"י תכניות וברמה מגזרית/יישובית, תשס"א – תשע"ג (ד)

אכן, כל אחד יכול להצליח בבית הספר

שחרור מסתגל בבית ספר מרבד

התמודדות מבנית שיטתית וסתגלנית עם ההסללה והנשירה הסמויה

שיטת צמצום הפערים המואץ ויישומה בבתי ספר תיכוניים בפריפריה הגאו-חברתית במגזרים שונים
ותרומת הפעילות ברמה מגזרית/יישובית

אדר תשע"ה, פברואר 2015

• **בשיתוף:** משרד החינוך, מחוז דרום, צפון, תל אביב חיפה, שח"ר, מינהל התישבותי, מינהל החינוך הדרוזי והבדווי, תכנית החומש, אגפי חינוך ברשויות המשתתפות, עמל, דרכא, אמי"ת, עתיד
• **ביצוע:** צוותי למידה והנהלות בתי הספר המשתתפים
• **הנחיה פדגוגית ושיטה – יכולת**

שותפים בתקופה תשס"א-תשע"ד או בחלקה

• זיק פוינט	• מורנינגסטאר	• הבורסה ליהלומים	• לארי פוסט	• הסוכנות היהודית	• J.F.N.	• MEPI – U.S. State Department
• עורק הומניטי	• גלנקור	• צייס	• רוזנבלום	• כי"ח		• P.P.S.N.I.
• שגרירות ארה"ב	• גילברט	• סטיב סולומון	• סקלאר	• תורמים אנונימיים		• D.M.

• **חסות אקדמית ואישור נתונים ותוצאות – ביה"ס לחינוך – אוניברסיטת תל אביב.** מתשיע, תכניות סטארט וחסם של עמותת יכולת, פועלות בחסות אקדמית של ביה"ס לחינוך – אוניברסיטת תל אביב. נתוני סטארט תשע"ג ותשע"ב, אושרו ע"י אוניברסיטת תל אביב. נתוני סטארט תשע"ג ותשע"ב, אושרו ע"י אוניברסיטת תל אביב. נתוני סטארט תשע"ג ותשע"ב, אושרו ע"י אוניברסיטת תל אביב.

תוכן השקפים

- אודות הנתונים ומקורות
- חלק א' – רקע- ישראל, זכאים לבגרות ופערים בין ישובים ממדרגי טיפוח שונים ובין מגזרים
- חלק ב'- תכנית יכולות מקצוע/ות חסם לבגרות - היקפי פעילות ותוצאות, תשס"א – תשע"ד
- חלק ג'- תכנית יכולות סטארט - לבגרות ולמניעת נשירה - היקפי פעילות ותוצאות, תשס"ז – תשע"ג
- חלק ד'- תכניות יכולות בבאר שבע (מגזר יהודי), תשס"ו – תשע"ג
היקפים, תוצאות וחלקם היחסי של הזכאים לבגרות בעיר ממשותפי תכניות יכולות
- חלק ה' – תכניות יכולות במגזר הדרוזי, תשס"ו – תשע"ג
היקפים, תוצאות וחלקם היחסי של הזכאים לבגרות במגזר ממשותפי תכניות יכולות
- חלק ו' – תכניות יכולות במגזר הבודואי בנגב, תשס"ו – תשע"ג
היקפים, תוצאות וחלקם היחסי של הזכאים לבגרות במגזר ממשותפי תכניות יכולות
- נספחים

מחזקים את הפריפריה ואת בית הספר הציבורי

אודות הנתונים ומקורות:

א. נתונים אודות זכאים לבגרות בישראל, במגזרים וברשויות על פי מדרג הטיפוח

[משרד החינוך, נתוני בחינות בגרות תשס"ד, 2004](#)

[משרד החינוך, נתוני בחינות בגרות תשס"ו, 2006](#)

[משרד החינוך, נתוני בחינות בגרות תשס"ח, 2008](#)

[משרד החינוך, נתוני בחינות הבגרות תשס"ט, 2009](#)

[משרד החינוך, נתוני בחינות בגרות תש"ע, 2010](#)

[משרד החינוך, נתוני בחינות בגרות תשע"א, 2010](#)

[משרד החינוך, מצגת נתוני בחינות הבגרות תשע"א, 2011](#)

[משרד החינוך, מצגת נתוני בחינות הבגרות תשע"ג, 2013](#)

[למ"ס, שנתון סטטסטי לישראל, 2006, לוח 8.22](#)

[עיבוד נתונים, פורטל משרד החינוך, נתוני בחינות הבגרות תשס"ט, 2009](#)

[עיבוד נתונים, משרד החינוך, נתוני בחינות הבגרות תשס"ט, 2009](#)

[עיבוד נתונים, פורטל משרד החינוך, נתוני בחינות הבגרות תש"ע, 2010](#)

[עיבוד נתונים, פורטל משרד החינוך, נתוני בחינות הבגרות תשע"א, 2011](#)

[עיבוד נתונים, פורטל משרד החינוך, נתוני בחינות הבגרות תשע"ב, 2012](#)

[עיבוד נתונים, פורטל משרד החינוך, נתוני בחינות הבגרות תשע"ג, 2013](#)

[עיבוד נתונים, למ"ס, שנתון סטטסטי לישראל, 2006, לוח 8.22](#)

הערות:

1. במקרים בהם מופיעים במקורות ערכי נתונים במספר מקורות, השתמשנו בערך המופיע במקור העדכני המאוחר ביותר.
2. שיעור הזכאים לבגרות מבני ה-17, בתש"ע במגזר היהודי – ללא חרדים, המופיע בנתוני משרד החינוך (מצגת נתוני בגרות, תשע"ג) הוא: 64.6% ואינו תואם לתוצאת החישוב על פי הנתונים המופיעים באותו מקור: 45,306 זכאים לבגרות, מתוך 71,652 בני-17 (=63.2%). במסמך הנוכחי השתמשנו בתוצאת החישוב: 63.2%.
3. נתוני הזכאים לבגרות במגזר היהודי – ללא חרדים תשס"ד ותש"ע – ממקורות שונים: מספר תלמידי יב', ומספר הזכאים לבגרות – עיבוד נתוני למ"ס, שנתון סטטסטי לישראל, 2006, לוח 8.22. מספר בני ה-17 במגזר היהודי – ללא חרדים – כמופיע במקור (משרד החינוך, מצגת נתוני בגרות תשס"ו – 2006).

ב. נתונים אודות תוצאות תכנית יכולות לבגרות ולמניעת נשירה – סטארט

דו"ח תוצאות תכנית יכולות לבגרות ולמניעת נשירה – סטארט תשס"ז, מבוסס על נתונים שנאספו על ידי אוניברסיטת בן גוריון. דו"חות תוצאות תכנית יכולות לבגרות ולמניעת נשירה – סטארט בשנים: תשס"ט, תשע"א, תשע"ב, מבוססים על נתונים שנמסרו חתומים על ידי הנהלות בתי הספר המשתתפים, נבדקו ואושרו על ידי אוניברסיטת תל אביב. דו"ח תוצאות תכנית יכולות לבגרות ולמניעת נשירה – תשע"ג, בהליכי אישור אוניברסיטת תל אביב. תוצאות תכנית יכולות לבגרות ולמניעת נשירה – סטארט בשנים: תשס"ח, תש"ע מבוססים על נתונים שנמסרו חתומים על ידי הנהלות בתי הספר המשתתפים.

כל הדוחות כמוצג לעיל, מופיעים באתר האינטרנט של יכולות, בדף "תוצאות".

[נתוני תכנית יכולות לבגרות ולמניעת נשירה – סטארט, תשס"ז](#) – אוניברסיטת בן גוריון

[דו"ח תוצאות תכנית יכולות לבגרות ולמניעת נשירה – תשס"ט](#) – באישור אוניברסיטת תל אביב

[דו"ח תוצאות תכנית יכולות לבגרות ולמניעת נשירה – תשע"א](#) – באישור אוניברסיטת תל אביב

[דו"ח תוצאות תכנית יכולות לבגרות ולמניעת נשירה – תשע"ב](#) – באישור אוניברסיטת תל אביב

ג. נתונים נוספים אודות תוצאות תכנית יכולות סטארט:

[תכנית סטארט בהשוואה לקבוצת ביקורת - אוניברסיטת בן גוריון, 2008](#)

[סקר השתתפות בהשכלה גבוהה בתשע"ד, בוגרי יכולות סטארט - אוניברסיטת תל אביב, 2014.](#)

[סקר השתתפות בהשכלה גבוהה בתשע"ב ותשע"ג, בוגרי יכולות סטארט - אוניברסיטת תל אביב, 2012.](#)

[דו"ח שיעורי גיוס לצה"ל- בוגרי תכנית יכולות סטארט תשע"א, 2013 - צה"ל ואוניברסיטת תל אביב](#)

[דו"ח שיעורי גיוס לצה"ל ולשירות לאומי- בוגרי יכולות סטארט תשס"ט - נתוני צה"ל, 2010](#)

[דו"ח שיעורי גיוס לצה"ל ולשירות לאומי של בוגרי יכולות סטארט תשס"ז, 2008](#)

[עמדות בוגרי יכולות סטארט כלפי התכנית - אוניברסיטת תל אביב, 2011](#)

ד. נתונים אודות תוצאות תכנית יכולות לבגרות – מקצוע חסם

דו"חות תוצאות תכנית יכולות לבגרות – מקצוע חסם לבגרות תש"ע, תשע"א, תשע"ב ותשע"ג, מבוססים על נתונים שנמסרו חתומים על ידי הנהלות בתי הספר המשתתפים, נבדקו ואושרו על ידי אוניברסיטת תל אביב. דו"חות תוצאות תכנית יכולות לבגרות – מקצוע חסם לבגרות תשס"ו, תשס"ז, תשס"ח, תשס"ט, מבוססים על נתונים שנמסרו חתומים על ידי הנהלות בתי הספר המשתתפים. דו"ח תוצאות תכנית יכולות לבגרות – מקצוע חסם תשע"ד, בהליכי אישור אוניברסיטת תל אביב.

כל הדוחות המטצגים לעיל, מופיעים באתר האינטרנט של יכולות בדף "תוצאות".

[דו"ח תכנית יכולות לבגרות – מקצוע חסם תשס"ז](#)

[דו"ח תכנית יכולות לבגרות – מקצוע חסם תשס"ז](#)

[דו"ח תכנית יכולות לבגרות – מקצוע חסם תשס"ח](#)

[דו"ח תכנית יכולות לבגרות – מקצוע חסם תשס"ט](#)

[דו"ח תכנית יכולות לבגרות – מקצוע חסם תש"ע](#) – באישור אוניברסיטת תל אביב

[דו"ח תכנית יכולות לבגרות – מקצוע חסם תשע"א](#) – באישור אוניברסיטת תל אביב

[דו"ח תכנית יכולות לבגרות – מקצוע חסם תשע"ב](#) – באישור אוניברסיטת תל אביב

[דו"ח תכנית יכולות לבגרות – מקצוע חסם תשע"ג](#) – באישור אוניברסיטת תל אביב

חלק א' - רקע
ישראל - זכאים לבגרות ופערים
בין ישובים ממדרגי טיפוח שונים ובין מגזרים

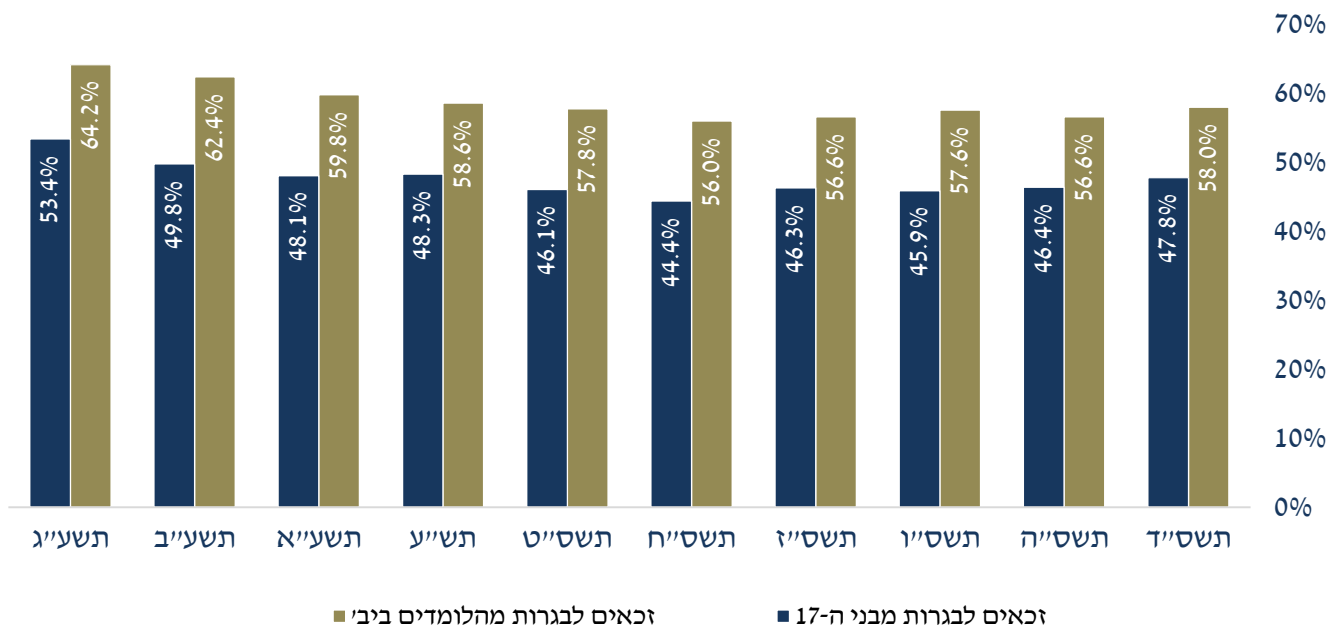
מחזקים את הפריפריה ואת בית הספר הציבורי

רקע ישראל - זכאים לבגרות

בעשור השנים תשס"ד – תשע"ג:

- עליה של (רק) כ- 6% בזכאים לבגרות
- ועדיין כמחצית מבני ה-17, לא רוכשים תעודת בגרות בסיום יב'

ישראל - זכאים לבגרות בישראל, מבני ה-17, ומהלומדים ביב', בעשור השנים, תשס"ד - תשע"ג

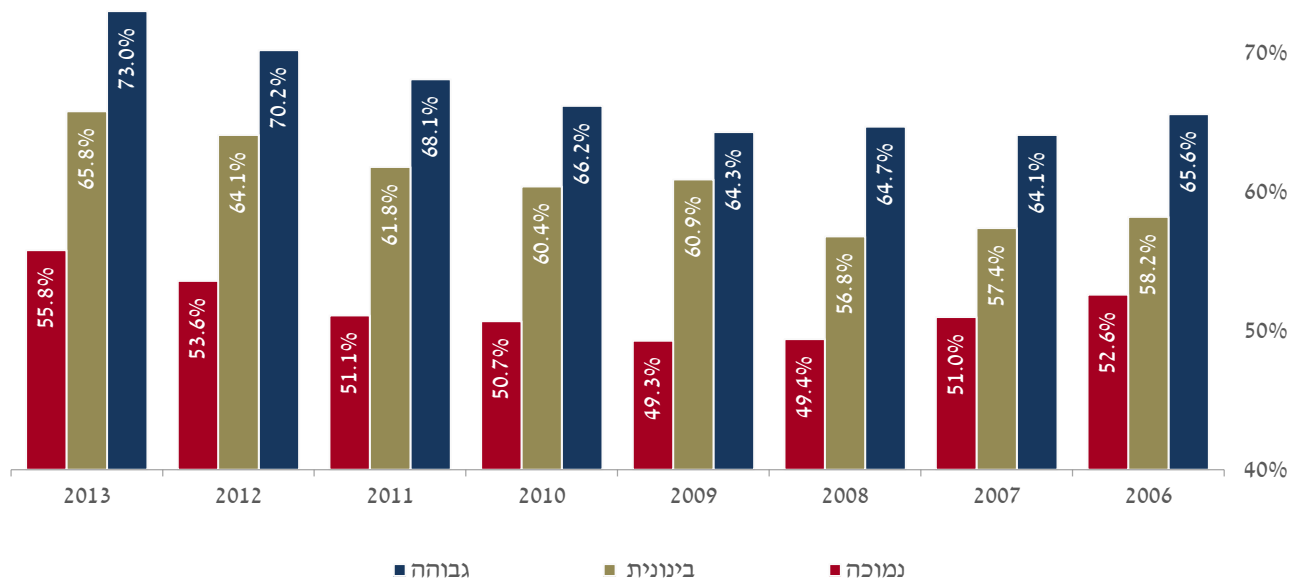


רקע
ישראל - זכאים לבגרות מתלמידי יב', על פי קבוצת מדרג הטיפוח של הרשות

ב-8 השנים האחרונות: בישראל עליה של 6.2% ל- 64.2%, מ-58.0% בתשס"ו

- רשויות במדרג טיפוח גבוה – עליה של 7.4% ל- 73.0% מ- 65.6% בתשס"ו
- רשויות במדרג טיפוח בינוני – עליה של 7.6% ל- 65.8% מ- 58.2% בתשס"ו
- רשויות במדרג טיפוח נמוך – עליה של 3.2% ל- 55.8% מ- 52.6% בתשס"ו

ישראל - זכאים לבגרות ממסיימי יב', ברשויות מקבוצת מדרג הטיפוח השונות, ב-8 השנים האחרונות, תשס"ו-תשע"ג



רקע
ישראל - פערים בזכאים לבגרות מתלמידי יב', עפ"י קבוצת מדרג הטיפוח של הרשות

ב-8 השנים האחרונות בישראל: (אפקט המעלית)

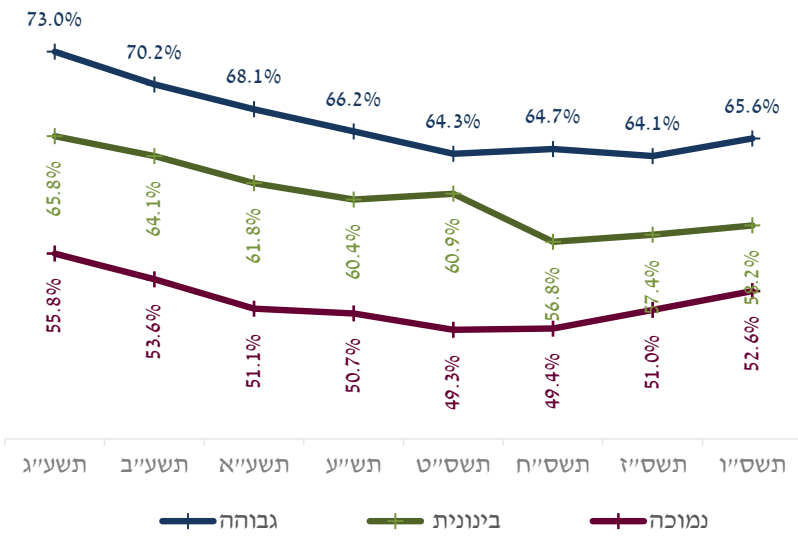
- עליה בפערים
- עליה בחפיפה בין רקע חברתי כלכלי להצלחה ברכישת תעודת בגרות

• **הפער** בין רשויות מהמדרג **הגבוה לנמוך, עלה** - ב- 4.2% , ל- 17.2% בתשע"ג (13.0% בתשס"ו).

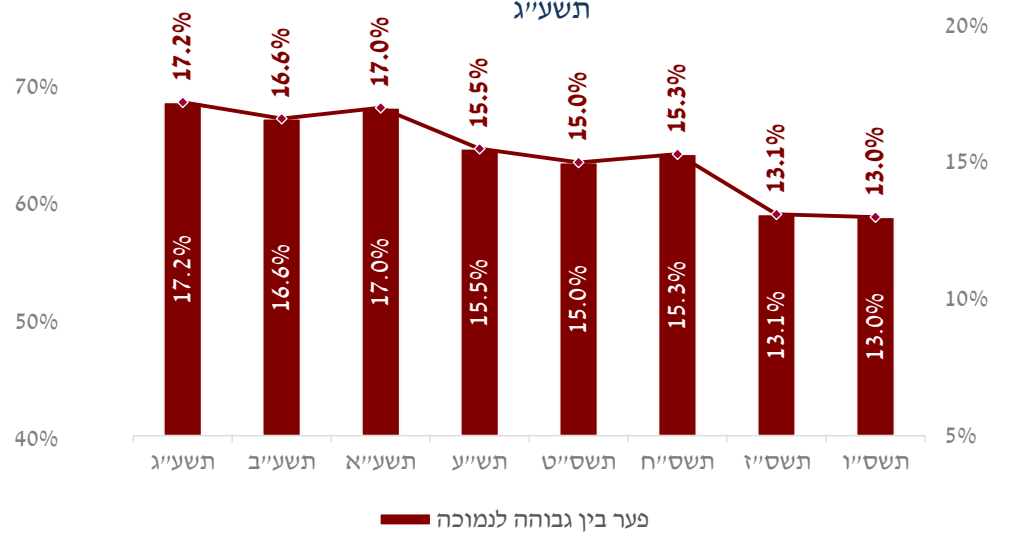
• **הפער** בין רשויות מהמדרג **הבינוני לנמוך, עלה** - ב- 4.4% (וכמעט הוכפל), ל- 10.0% בתשע"ג (5.6% בתשס"ו)

• **הפער** בין רשויות מהמדרג **הגבוה לבינוני, ירד** - ב- 0.2% , ל- 7.2% בתשע"ג (7.4% בתשס"ו)

ישראל - זכאים לבגרות ממסיימי יב', ברשויות על פי מדרג הטיפוח, תשס"ו-תשע"ג,

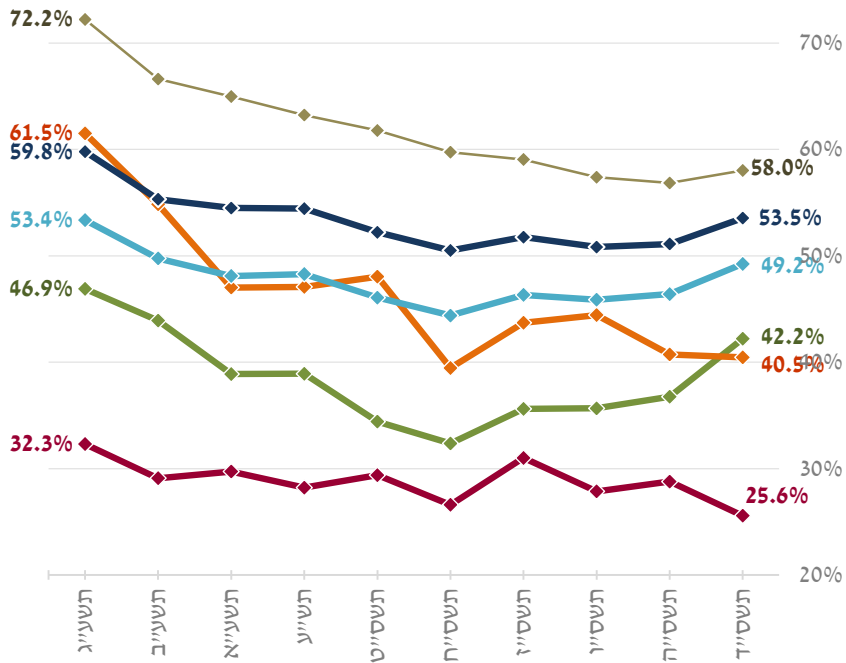


ישראל - הפער (הפרש) בזכאים לבגרות ממסיימי יב', בין רשויות מקבוצת מדרג טיפוח גבוהה לנמוכה, תשס"ו-תשע"ג

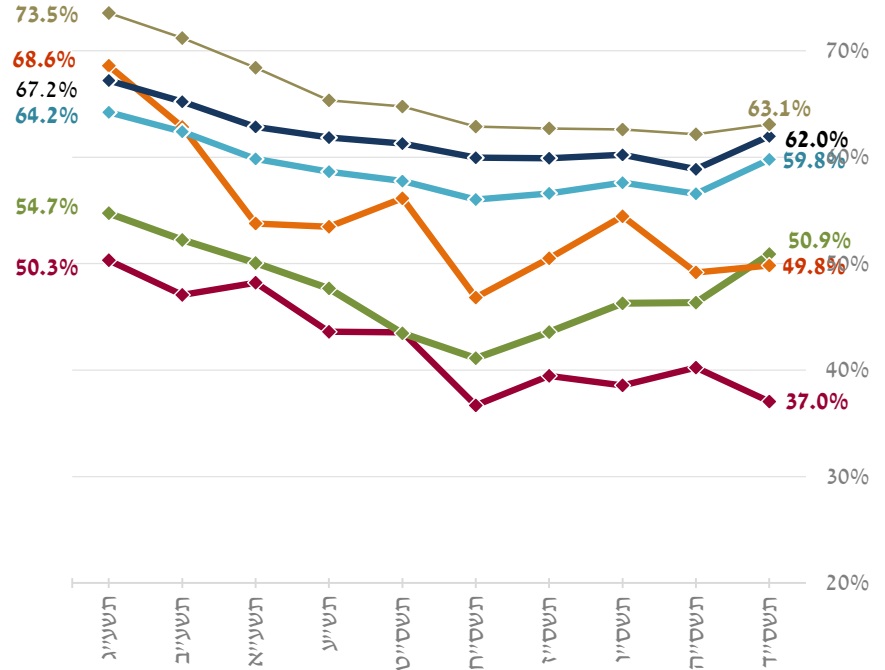


רקע
ישראל - זכאים לבגרות על פי מגזר בעשור השנים תשס"ד - תשע"ג

ישראל - זכאים לבגרות מבני ה-17, לפי מגזר



ישראל - זכאים לבגרות מתלמידי יב', לפי מגזר



◆ מגזר בדווי ◆ מגזר ערבי ◆ מגזר בדווי ◆ מגזר ערבי
◆ מגזר דרוזי ◆ מגזר יהודי (כולל חרדים) ◆ מגזר דרוזי ◆ מגזר יהודי (כולל חרדים)
◆ ישראל ◆ מגזר יהודי-ללא חרדים ◆ ישראל ◆ מגזר יהודי-ללא חרדים

ההפרש/העליה בזכאים מבני ה-17, תשס"ד - תשע"ג, לפי מגזר

מגזר	הפרש/עליה
ישראל	4.2%
1. דרוזי	21.0%
2. יהודי - ללא חרדים	14.2%
3. בדווי בנגב	6.7%
4. יהודי - כולל חרדים	6.3%
5. ערבי	4.7%

ההפרש/העליה בזכאים מתלמידי יב', תשס"ד - תשע"ג, לפי מגזר

מגזר	הפרש/עליה
ישראל	4.4%
1. דרוזי	18.8%
2. בדווי בנגב	13.3%
3. יהודי-ללא חרדים	10.4%
4. יהודי-כולל חרדים	5.2%
5. ערבי	3.8%

חלק ב' תכנית יכולות - מקצוע/ות חסם לבגרות

בשיתוף משרד החינוך צפון, דרום, מנהל החינוך הדרוזי, הצ'רקסי והבדווי בנגב, תכנית החומש, דרכא, עמ"ל, אגפי חינוך ברשויות המשתתפות, ושותפים פילנתרופיים

מחזקים את הפריפריה ואת בית הספר הציבורי

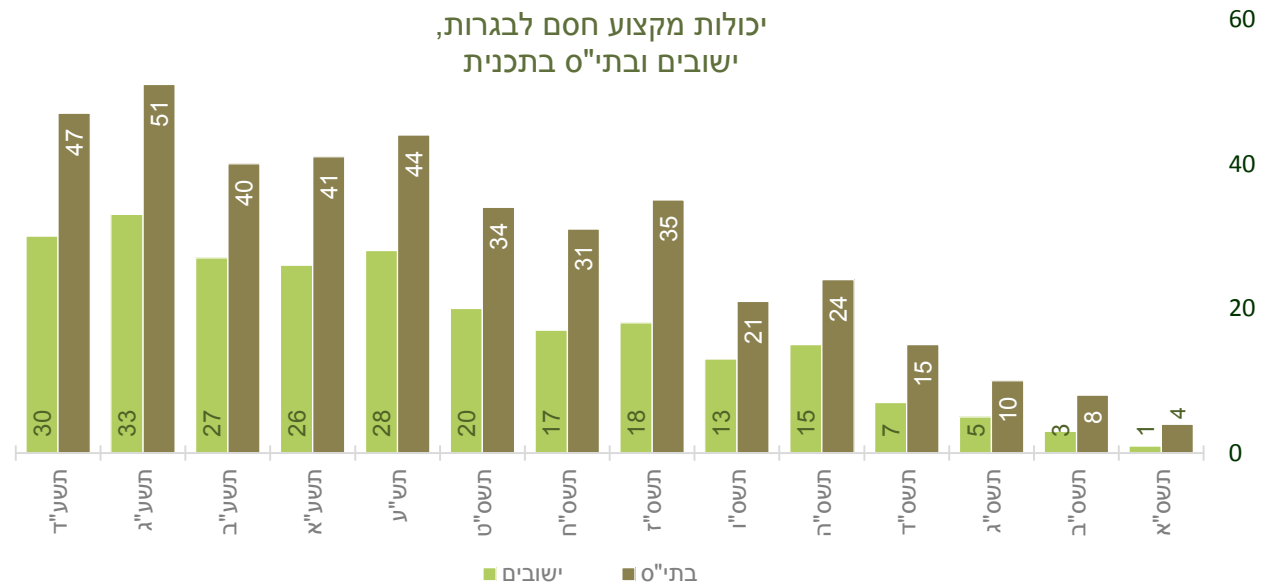
תכנית יכולות - מקצוע/ות חסם לבגרות

בשיתוף
משרד החינוך,
רשויות מקומיות, קרן רש"י
ושותפים פילנטרופיים

• תל' יא'יב', שנכשלו או שעפ"י חוות הדעת של ביה"ס יכשלו בבגרות במקצוע אחד (עד 3), המהווה/ים חסם לרכישת תעודת בגרות, יעמדו בהצלחה מלאה בבחינת הבגרות במקצוע/ות החסם וירכשו תעודת בגרות

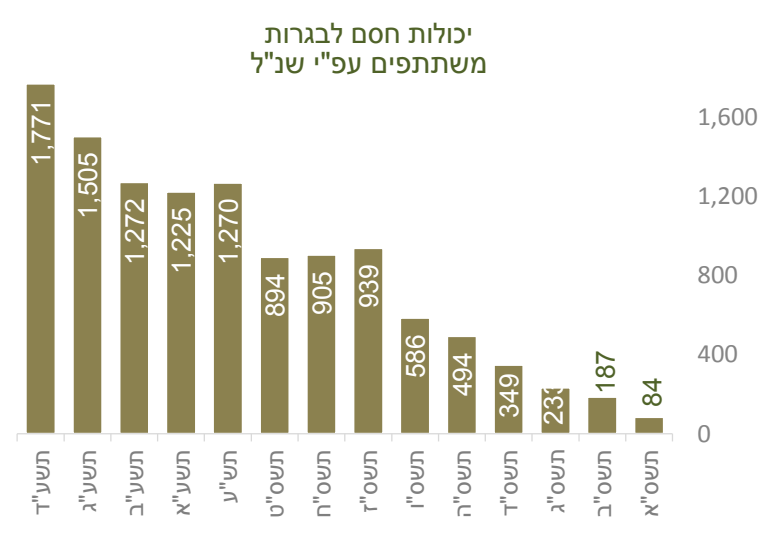
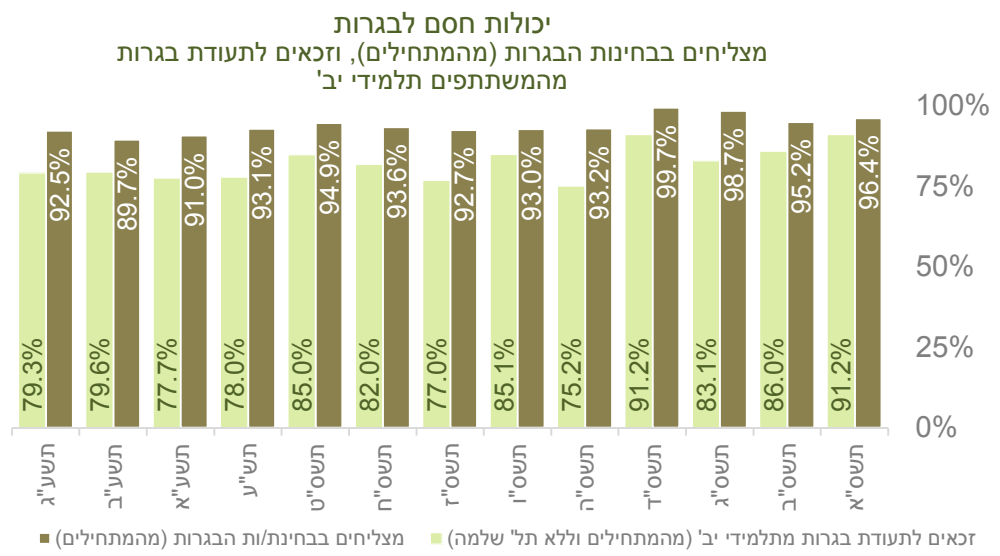
הכשרה ליווי והנחיה
יכולות
מיסודה של קרן רש"י

• התוכנית – סימטריאלית /שנתית בביצוע מנהלי בתי"ס ומורים מבתי"ס המשתתפים.
• הנחיה פדגוגיה ושיטה - יכולות



יכולות חסם לבגרות נתונים רב שנתיים – תשס"א עד תשע"ג

- 94.1% מהמתחילים, עמדו בהצלחה בבחינת/ות הבגרות במקצוע/ות החסם (תלמידי יא'-יב')
- 82.3% מהמתחילים, אכן רכשו תעודת בגרות בעקבות ההצלחה במקצוע החסם (תלמידי יב')
- תשס"א עד תשע"ד – 11,714 משתתפים, מעל 11,000 מצליחים, מעל 9,500 זכאים לבגרות



הבהרה חשובה,
 – הנתונים המוצגים ומתיחסים לתוכנית חסם, מראים גם את שיעור הזכאים לתעודת בגרות בקרב התלמידים שהשתתפו בתכנית ועמדו בהצלחה בבחינת בגרות במקצוע אחד עד שלושה שנלמדו במסגרת התכנית והיוהו/ עבור המשתתפים, טרם התכנית וע"פ הערכת בית ספרם, מקצועות/ חסם" לרכישת תעודת בגרות בולם כשלו טרם התכנית בבחינת/ות הבגרות או שעפ"י חוות הדעת של ביה"ס יכשלו ב/בהם.
 – פעילות תכנית יכולות חסם לבגרות והצלחת התלמיד בבחינת/ות הבגרות במקצוע/ות החסם באם הושגה/ו, מתווספת ומשלימה פעילות רב שנתית שהתבצעה עם תלמידי התכנית ע"י בתי"ס המשתתפים לפני ההתכנית או אחריה (ולעתים גם במסגרת תכניות אחרות), והובילה את התלמידים להצלחה בשאר מקצועות הבגרות.
 – שיעורי ההצלחה של התכנית כמוצג, הושגו ע"י צוותי המורים מבתי הספר המשתתפים, שהוכשרו לפעילות התכנית ולוו פדגוגית ע"י צוות המנחים של יכולות.
 – חלק מבתי"ס לאחר תהליך הכשרה והטמעה וכחלק מהתכנית, הפעילו את התכנית עם תלמידיהם, באופן עצמאי ומוטמע (במיון מלא של בתי"ס, ממשאבי בתי"ס).

חלק ג' תכנית יכולות – סטארט לאקדמיה

בשיתוף משרד החינוך צפון, דרום, תל אביב, מנהל החינוך הדרוזי והבדווי, אגף שח"ר, דרכא, עמל,
רשויות מקומיות ושותפים פילנתרופיים

מחזקים את הפריפריה ואת בית הספר הציבורי

תכנית יכולות - סטארט לאקדמיה

בשיתוף משרד החינוך צפון, דרום, תל אביב, מנהל החינוך הדרוזי והבדווי, אגף שח"ר, רשויות מקומיות, קרן רש"י ושותפים פילנטרופיים

- יעד – מניעת נשירה ומוביליות והשתלבות חברתית.
בעלי ההישגים הנמוכים ביותר בט' בבתי"ס מקיפים בפריפריה, ירכשו מיומנויות למידה ותעודת בגרות ביב', תשפר אמונתם ביכולתם, תחושת המסוגלות, וישאפו להמשך לימודים באקדמיה.
 - תכנית תלת שנתית (י-יב ומכינה בט') המופעלות ע"י הנהלות ומורי בתי"ס ומתרגלים, בשעות הלמידה הרגילות ולאחריו, בכיתות יעודיות
 - שיטה ופדגוגיה – שיטת צמצום הפערים המואץ של עמותת יכולות
 - הכשרה, פדגוגיה והנחיה - יכולות
 - תלמידים - כ- 3,000 תלמידי ט'-יב' (תשע"ג)
 - בוגרים – 2,599 (תשס"ז-תשע"ג)
- בתשע"ג – 542 בוגרי יב', מ- 17 בתי"ס מקיפים בפריפריה (8 יהודים, 6 בדוויים, 3 דרוזים).**

א. אוכלוסיית

היעד:

50 - 25 בעלי

ההישגים

הנמוכים

ביותר

בשכבה ט'

ציוני ט' טרם התכנית:

כ- 7.3 ציונים שליליים מתוקננים* לתלמיד,

כ- 48 - ציון ממוצע מתוקנן* בכל המקצועות

**א. סטארט - בתי"ס, תלמידי יב',
 והישגים טרם ההצטרפות לתכנית – נתונים רב שנתיים**

הישגים לימודיים טרם התוכנית, כיתה ט'

שנ"ל	בתי"ס בהם תלמידי יב'	מדד טיפוח בתי"ס (שטראוס)	תלמידים ביב'	ממוצע ציונים שליליים* לתלמיד	ציון ממוצע* בכל מקצועות הלימוד
תשס"ט	12	6.6	405	7.4	48.7
תש"ע	9	6.9	281	7.2	48.5
תשע"א	15	7.5	455	7.2	49.2
תשע"ב	15	7.4	472	7.3	47.5
תשע"ג**	17	7.5	542	7.3	45.9

* ציון מתוקן לשם השוואת ציוני תלמידים מרמות לימוד שונות, עפ"י תקנון הנהוג במשרד החינוך, וכן אוניברסיטת בן גוריון, 2008.
 ** כולל 2 בתי"ס שבצעו התכנית בשנתיים במקום ב-3 שנים.

נתוני סטארט תשע"ג
 טרם אישור א.ת.א.

ב. יכולות סטארט – הישגים, עמדות ותפיסות לפני התכנית בט', ובסיומה ביב'

542 מסיימי יב' סטארט תשע"ג
הישגים, תפיסות ועמדות לפני התכנית בכיתה ט' ובסיומה ביב'

עמדות, השתייכות והתנהגות*

(בוגרי תשע"ג) שאלון סולם טווח: 1-5 נמוך, 5- גבוה

אחרי בסיום יב'	לפני בכיתה ט' (רטרוספקטיבי)	6 אינדיקטורים
		1. מסוגלות עצמית
4.2	2.9	2. מיקוד שליטה פנימי
		3. תחושת השתייכות
		4. שאיפות להשכלה אקדמית
		5. תפקוד לימודי
1.6	2.4	6. בעיות התנהגות**

הישגים לימודיים בט' וזכאות לבגרות ביב'

(בוגרי תשע"ג)

אחרי - בסיום יב'		לפני – בכיתה ט'	
זכאים לבגרות ממסיימי יב'	זכאים לבגרות ממתחילי י'	ציון ממוצע בכל מקצועות הלימוד (מתוקן)	ממוצע ציונים שליליים לתלמיד (מתוקן)
71.0%	64.1%	45.9	7.3

* השיבו 381 בוגרי יב' סטארט תשע"ג מתוך 542 – 70.3%, 19 רכזי התכנית מתוך - 21, ענו על שאלוני התנהגות עבור 474 תלמידים - 87.5%.
 ** בעיות התנהגות – תשובות רכזים.

נתוני סטארט תשע"ג
 טרם אישור א.ת.א.

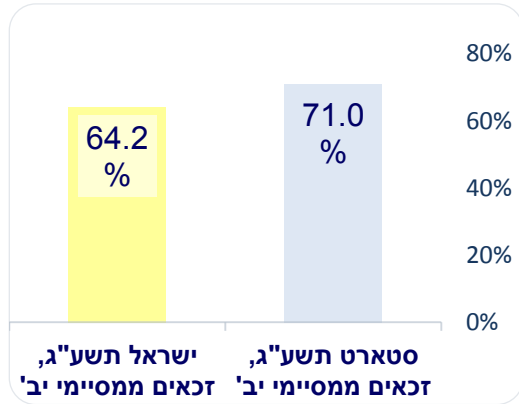
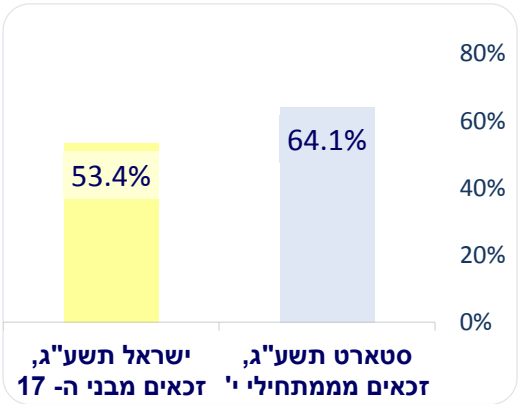
542 מסיימי יב' תשע"ג סטארט ב-17 בתי"ס המשתתפים
 8 בתי"ס יהודים (באר שבע, בת ים, בית שמש) • 6 בדווים (חורה, כסיפה, תל שבע, רהט, לקיה) • 3 דרוזים (בית – ג'אן, פקיעין, מע'אר)
 (שאלון עמדות רטרוספקטיבי, בוגרי התכנית בסיום יב', התנהגות – שאלון רכזים) (סולם טווח: 1-5 נמוך, 5- גבוה)

* כולל 2 בתי"ס שביצעו התכנית בשנתיים במקום ב-3 שנים

ג. יכולות סטארט תשע"ג - זכאים לבגרות בהשוואה לישראל

**542 מסיימי יב' סטארט תשע"ג
 הישגי תלמידי סטארט בכיתה ט' לפני התכנית, וזכאים לבגרות בסיומה ביב',
 בהשוואה לישראל**

ישראל תשע"ג	סטארט תשע"ג	ישראל תשע"ג	סטארט תשע"ג	סטארט בוגרי תשע"ג לפני ההצטרפות, בכיתה ט'	סטארט בוגרי תשע"ג לפני ההצטרפות, בכיתה ט'
זכאים לבגרות מבני ה-17	זכאים לבגרות ממתחילי י'	זכאים לבגרות ממסיימי יב'	זכאים לבגרות ממסיימי יב'	ציון ממוצע בכל מקצועות הלימוד (מתוקנן)	מס' ציונים שליליים ממוצע לתלמיד (מתוקנן)
53.4%	64.1%	64.2%	71.0%	45.9	7.3



542 מסיימי יב' תשע"ג סטארט ב-17 בתיה"ס המשתתפים*
 8• בתי"ס יהודים (באר שבע, בת ים, בית שמש) • 6 בדווים (חורה, כסיפה, תל שבע, רהט, לקיה) • 3 דרוזים (בית - ג'אן, פקיעין, מע'אר)
 (שאלון עמדות רטרופספקטיבי, בוגרי התכנית בסיום יב, התנהגות - שאלון רכזים) (סולם טווח: 1-נמוך, 5-גבוה)

* כולל 2 בתי"ס שביצעו התכנית בשנתיים במקום 3 - 3 שנים

ד. יכולות סטארט לאקדמיה – תמצית התוצאות

• תלמידי סטארט לפני התכנית – בכיתה ט'

• **ציון ממוצע ~ 48** • **ציונים שליליים לתלמיד ~ 7.2** • **בעלי הישגים הנמוכים ביותר בשכבה ט'**

• תלמידי סטארט בסיום יב

• **בגרות - 71% ממסיימי יב' – רכשו תעודת בגרות, 64% ממתחילי י' רכשו תעודת בגרות (תשע"ג)**

• **קבוצת בקורת – 0% זכאים לבגרות (אוניברסיטת בן גוריון, 2008)**

• **התמדה – 94% סיימו יב' בתיכון, 90% סיימו יב' בתכנית**

• תלמידי סטארט בסיום יב'

• **עמדות – (סולם 1-5 גבוה)**

• **עליה מובהקת ב: מסוגלות עצמית, מיקוד שליטה פנימי, תחושת השתייכות, שאיפות להשכלה אקדמית (מ- 2.9 בט' ל- 4.2 ביב')**

• **התנהגות - ירידה מובהקת בבעיות התנהגות (מ- 2.4 בט' ל- 1.6 ביב')**

• בוגרי סטארט

• **גיוס לצה"ל – מעל 93% מבוגרי סטארט מתגייסים לצה"ל (בנים), בהשוואה לכ- 74% בישראל**

• **אקדמיה – יותר מ- 31% מבוגרי המחזור הראשון (תשס"ז), החלו ללמוד באקדמיה (נתונים באישור א.ת.א)**

• מדרג חברתי כלכלי (שטראוס) - בתי ספר סטארט ~ 7.3

• **בגרות - מעל 70% זכאות בית ספרית בבתי"ס סטארט (תשע"ג)**

• **סטארט - מעל 18% מכלל הזכאים לבגרות בבתי הספר – ממשתתפי סטארט (14% ממסיימי יב')**

חלק ד'
יכולות ברמה המגזרית/יישובית
באר שבע

יכולות ברמה המגזרית/יישובית באר שבע

ד.1 יכולות בבאר שבע

מגזר יהודי

(באר שבע מדורגת בקבוצת הרשויות במדרג הטיפוח הנמוך)

ב-7 השנים האחרונות (תשס"ו – תשע"ג)

עליה של 15.3% בזכאים לבגרות ממסיימי יב', מ-52.8% בתשס"ו, ל-68.1% בתשע"ג.
לעומת עליה של 6.6% בישראל – מ-57.6% ל-64.2%

בתשס"ט,

לראשונה באר שבע (60.2%) עולה בשיעור הזכאים לבגרות, על הממוצע בישראל (57.8%).

בתש"ע,

לראשונה באר שבע (60.7%) עולה בשיעור הזכאים לבגרות על שיעורו ברשויות במדרג הבינוני (52.6%).

בתשע"ג,

• שיעור הזכאים עלה ל-68.1%, וגבוה ב-3.9% מהממוצע בישראל (64.2%).

• לראשונה, גבוה ב-0.9% מהמגזר היהודי (כולל חרדים) (67.2%).

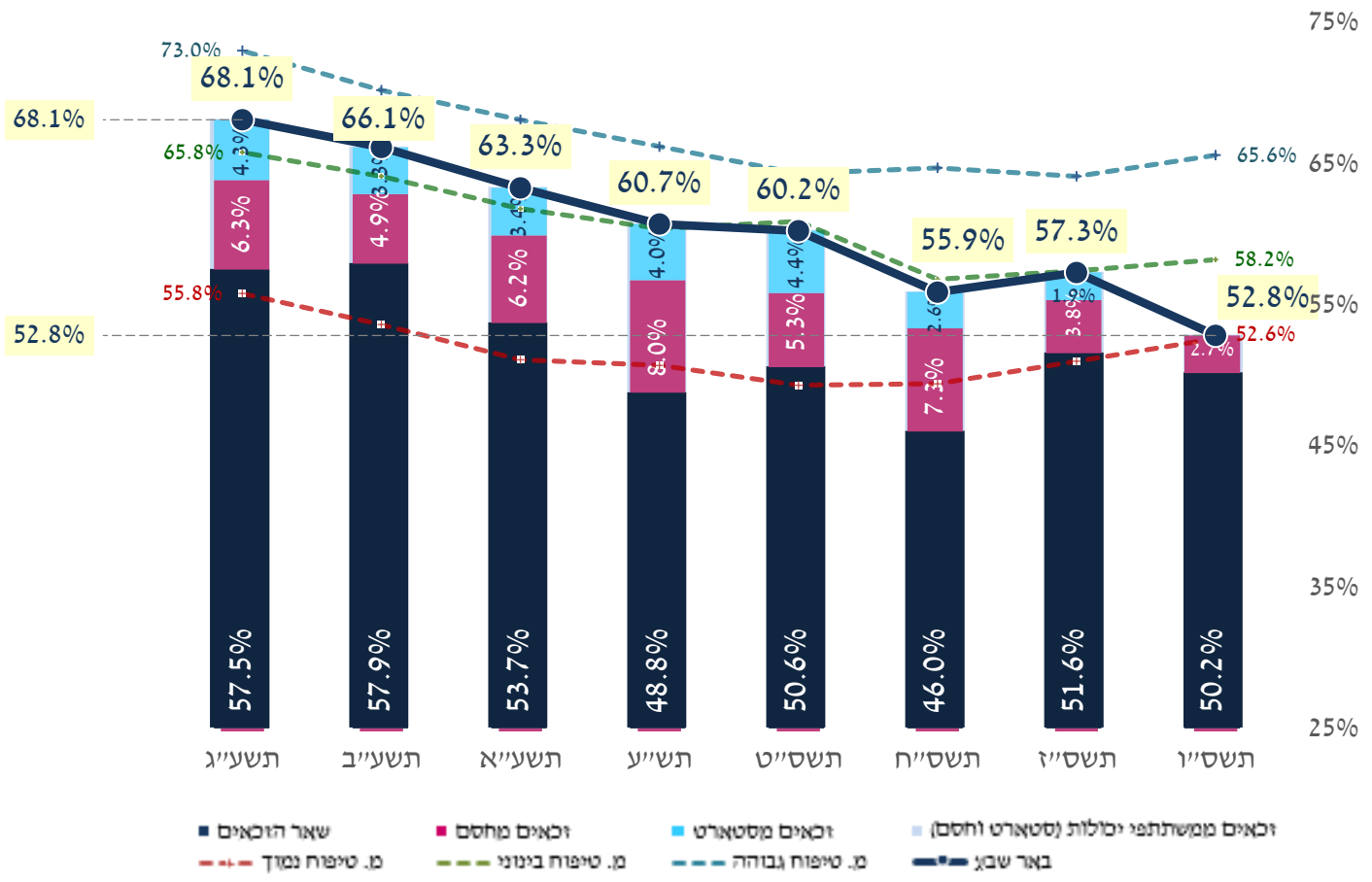
• גבוה ב-2.3% מישובים ממדרג טיפוח בינוני (65.8%). וגבוה ב-12.3% מישובים ממדרג טיפוח נמוך (55.8%).

יכולות ברמה המגזרית/יישובית באר שבע

זכאים לבגרות מתלמידי יב', בבאר שבע, וברשויות על פי מדרג טיפוח
וזכאים לבגרות ממשותפי תכניות יכולות בבאר שבע
(באר שבע מדורגת בקבוצת הרשויות במדרג הטיפוח הנמוך)

ההפרש/העליה בזכאים לבגרות מתלמידי יב', ברשויות עפ"י מדרג טיפוח, תשס"ו – תשע"ג, הפרש/עליה

- ישראל 6.6%
- 1. באר שבע - נמוך 15.3%
- 2. מדרג טיפוח בינוני 7.6%
- 3. מדרג טיפוח גבוה 7.4%
- 4. מדרג טיפוח נמוך 3.2%



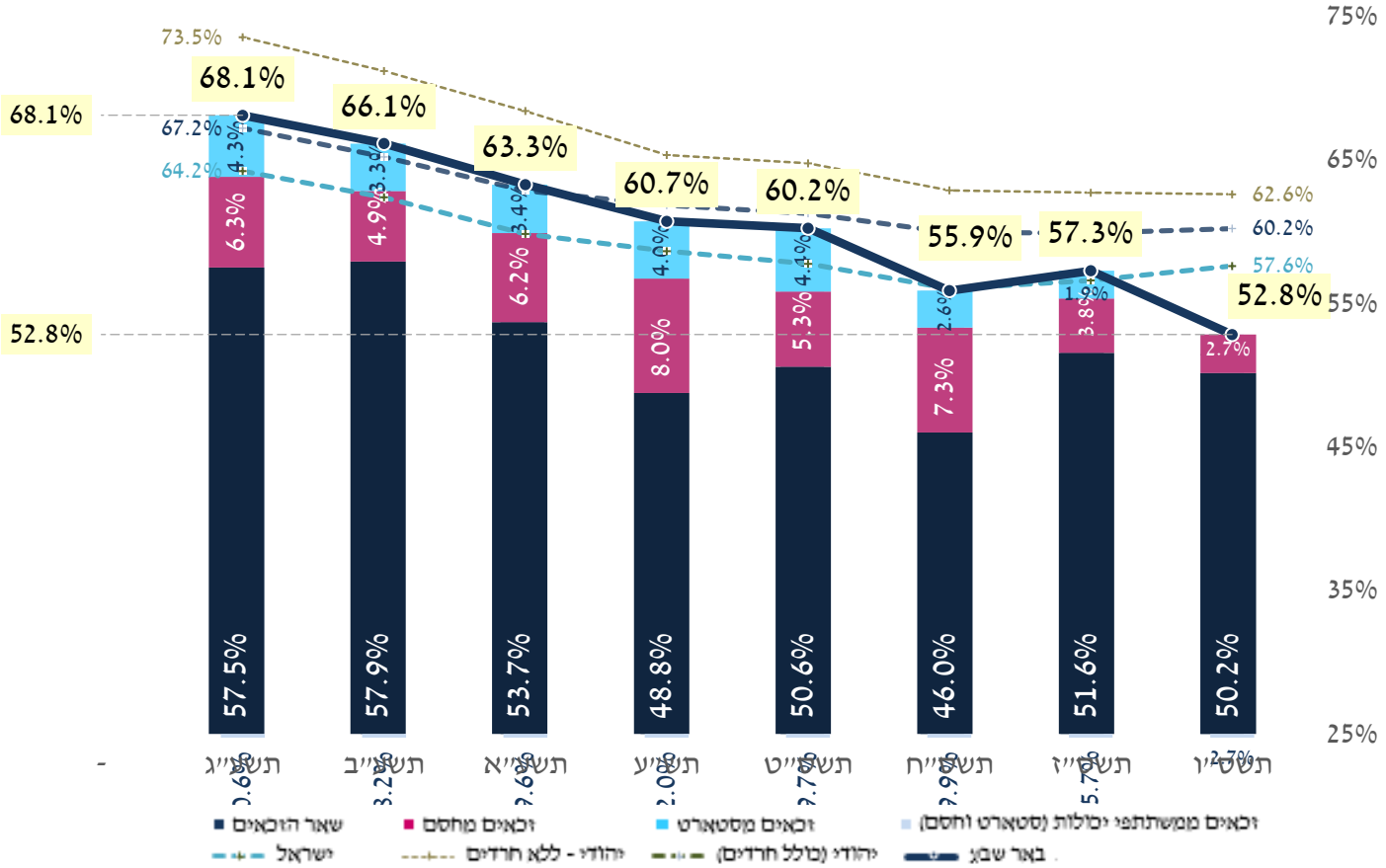
הערה – נא עיין בהבהרה בשקף מס' 10, המתייחסת לזכאים לבגרות ממשותפי תכנית יכולות לבגרות – מקצוע חסם

החל מתש"ע, תכנית סטארט וחסם של יכולות פועלות בחסות אקדמית של ביה"ס לחינוך, אוניברסיטת תל אביב. כל נתוני תכנית יכולות לבגרות ולמניעת נשירה – סטארט בכל השנים התקבלו מהנהלות בתי הספר ותומים ע"י ההנהלות וכל התוצאות והעיבודים מבוססים על נתונים אלה. בשנים תשס"ט, תשע"א, תשע"ב הנתונים והתוצאות נבדקו ואושרו על ידי אוניברסיטת תל אביב. נתוני תכנית יכולות לבגרות – מקצוע חסם בכל השנים, התקבלו מהנהלות בתי"ס המשתתפים. נתונים, דוחות ותוצאות תכנית יכולות לבגרות – מקצוע חסם, תש"ע עד תשע"ג, נבדקו ואושרו ע"י ביה"ס לחינוך – אוניברסיטת תל אביב.

יכולות ברמה המגזרית/יישובית באר שבע

זכאים לבגרות מתלמידי יב' בבאר שבע, בישראל, במגזר היהודי, וזכאים משתתפי יכולות בבאר שבע

הפרש/העליה בזכאים לבגרות מתלמידי יב', בישראל ובמגזר היהודי, תשס"ו – תשע"ג, מגזר הפרש/עליה	
ישראל	6.6%
1. באר שבע	15.3%
2. מגזר יהודי כולל חרדים	10.9%
3. מגזר יהודי ללא חרדים	7.0%



הערה – נא עיין בהבהרה בשקף מס' 10, המתייחסת לזכאים לבגרות ממשותתפי תכנית יכולות לבגרות – מקצוע חסם

חלק ה' יכולות ברמה המגזרית המגזר הדרוזי

יכולות ברמה המגזרית המגזר הדרוזי

ד.2. המגזר הדרוזי ב- 7 השנים האחרונות תשס"ו - תשע"ג

ב- 7 השנים האחרונות תשס"ו - תשע"ג

- עליה של 60% במספר הזכאים (מ-1,022, ל-1,636).
- עליה של 17.1% בזכאים מבני ה-17, ושל 14.2% מתלמידי יב'

בתשע"ג

- לראשונה, בית ספר תיכון דרוזי הגיע ל-100% זכאות לבגרות
- לראשונה, יישוב דרוזי דורג במקום השני בישראל בזכאות לבגרות
- לראשונה, שני בתי ספר דרוזים הגיעו למעל 90% זכאות לבגרות

בתשע"ח

- לראשונה, נסגר הפער בזכאים בין המגזר הדרוזי ליהודי (כולל חרדים).
- לראשונה, עלה שיעור הזכאים במגזר על שיעורו במגזר היהודי (כולל חרדים),
- מגזר דרוזי - **61.5% מבני ה-17**. מגזר יהודי (כולל חרדים) - 59.8%.
- מגזר דרוזי - **68.6% מתלמידי יב'**. מגזר יהודי (כולל חרדים) - 67.2%.
- בתשס"ו, הפער בזכאים מבני ה-17 היה 6.4%, בתשס"ח 11.0%,
- בתשס"ו, הפער בזכאים מתלמידי יב' היה 5.8%, בתשס"ח 13.1%,

בתשס"ח, הפער בזכאים מבני ה-17 מהמגזר היהודי ללא חרדים היה הגדול בעשור - 20.2% והצטמצם בכמחצית ל-10.7% בתשע"ג.

בתשס"ח, הפער בזכאים מתלמידי יב' מהמגזר היהודי ללא חרדים היה הגדול בעשור - והצטמצם ל-4.9% בתשע"ג.

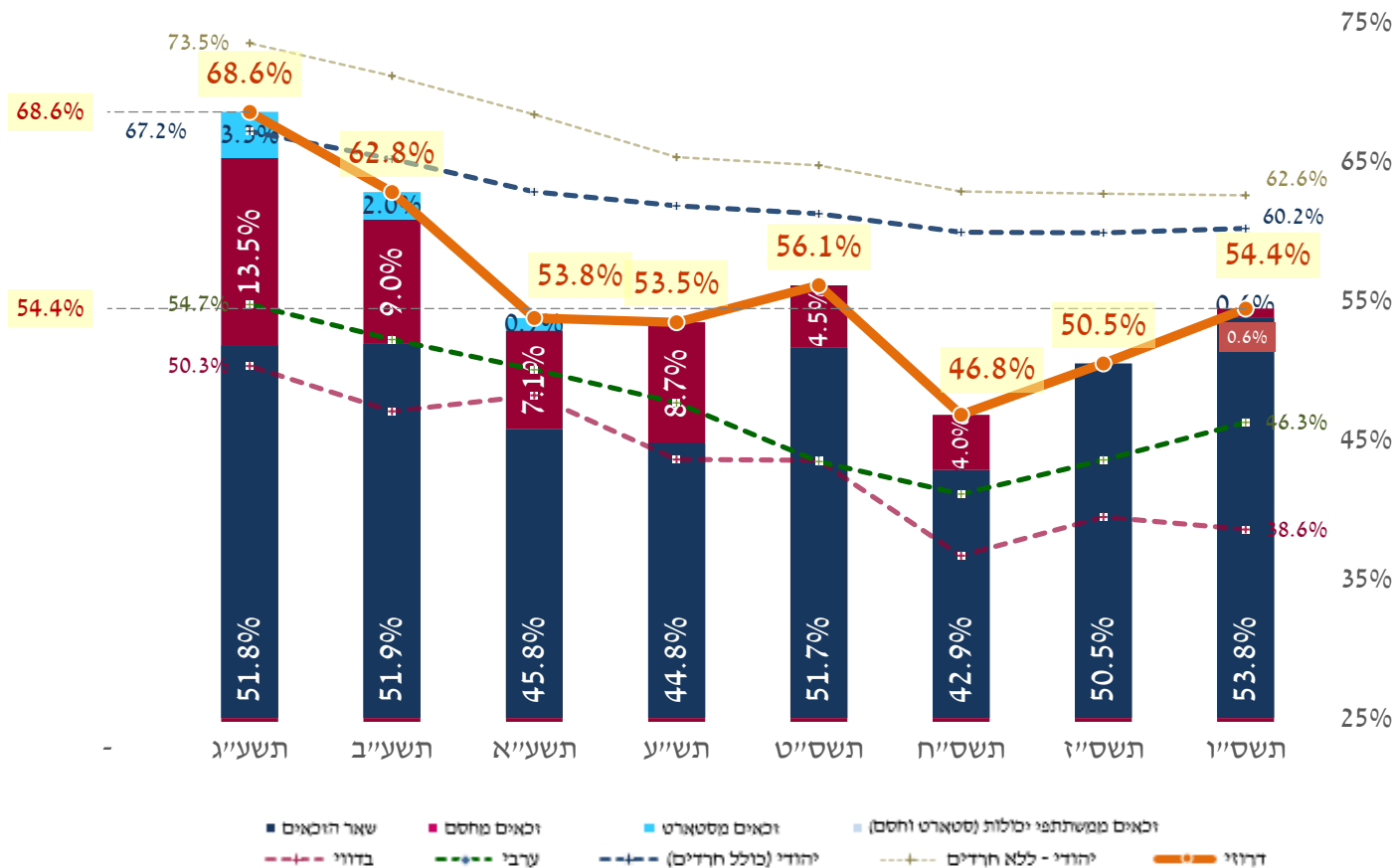
פעילות יכולות במגזר הדרוזי החלה בתשס"ו בבית ספר אחד (חסם). בתשס"ח 5 בתי"ס, ובתשע"ג, ב-15 בתי"ס (ב-3 מהם, סטארט), מתוך 17 במגזר.

יכולות ברמה המגזרית המגזר הדרוזי

זכאים לבגרות מתלמידי יב' במגזר דרוזי, ובשאר המגזרים
וזכאים לבגרות ממשותתפי תכניות יכולות במגזר הדרוזי

הפרש/העליה בזכאים לבגרות
מתלמידי יב',
תשס"ו – תשע"ג, לפי מגזר

מגזר	הפרש/עליה
ישראל	6.6%
1. דרוזי	14.2%
2. בדווי בנגב	11.7%
3. יהודי-ללא חרדים	10.9%
4. ערבי	8.4%
5. יהודי-כולל חרדים	7.0%



הערה – נא עיין בהבהרה בשקף מס' 10, המתייחסת לזכאים לבגרות ממשותתפי תכנית יכולות לבגרות – מקצוע חסם

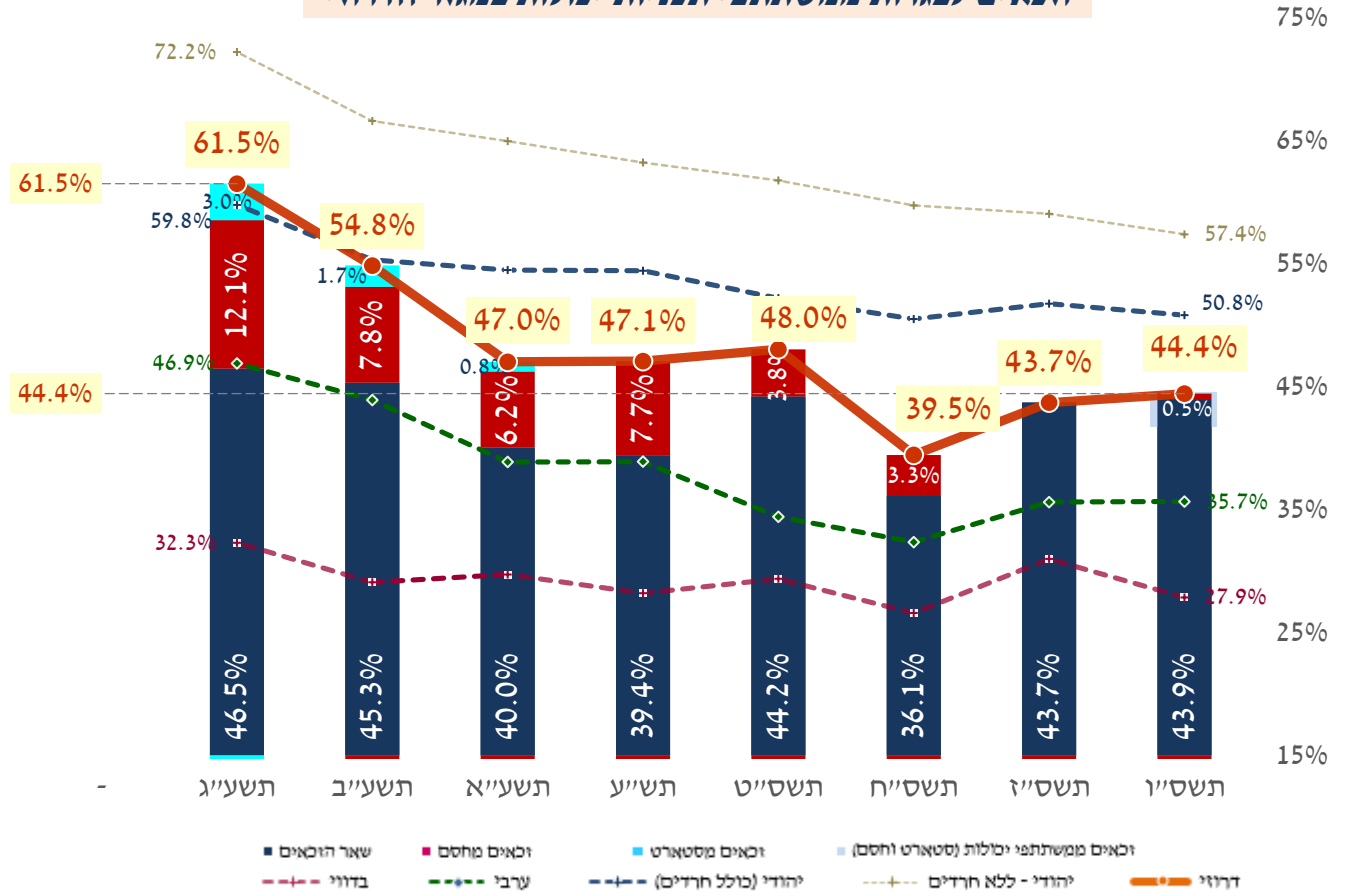
החל מתש"ע, תכנית סטארט וחסם של יכולות פועלות בחסות אקדמית של ביה"ס לחינוך, אוניברסיטת תל אביב. כל נתוני תכנית יכולות לבגרות ולמניעת נשירה – סטארט בכל השנים התקבלו מהנהלות בתי הספר וחתומים ע"י ההנהלות וכל התוצאות והעיבודים מבוססים על נתונים אלה. בשנים תשס"ט, תשע"א, תשע"ב הנתונים והתוצאות נבדקו ואושרו על ידי אוניברסיטת תל אביב. נתוני תכנית יכולות לבגרות – מקצוע חסם בכל השנים, התקבלו מהנהלות בתי"ס המשתתפים. נתונים, דוחות ותוצאות תכנית יכולות לבגרות – מקצוע חסם, תש"ע עד תשע"ג, נבדקו ואושרו ע"י ביה"ס לחינוך – אוניברסיטת תל אביב.

יכולות ברמה המגזרית המגזר הדרוזי

זכאים לבגרות מבני ה-17 במגזר הדרוזי ובשאר המגזרים
וזכאים לבגרות ממשותפי תכניות יכולות במגזר הדרוזי

הפרש/העליה בזכאים לבגרות
מבני ה-17,
תשס"ו – תשע"ג, לפי מגזר

7.5%	ישראל
17.1%	1. דרוזי
14.8%	2. יהודי - ללא חרדים
11.2%	3. ערבי
9.0%	4. יהודי - כולל חרדים
4.4%	5. בדווי בנגב



הערה – נא עיין בהבהרה בשקף מס' 10, המתייחסת לזכאים לבגרות ממשותפי תכנית יכולות לבגרות – מקצוע חסם

החל מתש"ע, תכנית סטארט וחסם של יכולות פועלות בחסות אקדמית של ביה"ס לחינוך, אוניברסיטת תל אביב. כל נתוני תכנית יכולות לבגרות ולמניעת נשירה – סטארט בכל השנים התקבלו מהנהלות בתי הספר והתומים ע"י ההנהלות וכל התוצאות והעיבודים מבוססים על נתונים אלה. בשנים תשס"ט, תשע"א, תשע"ב הנתונים והתוצאות נבדקו ואושרו על ידי אוניברסיטת תל אביב. נתוני תכנית יכולות לבגרות – מקצוע חסם בכל השנים, התקבלו מהנהלות בתי"ס המשתתפים. נתונים, דוחות ותוצאות תכנית יכולות לבגרות – מקצוע חסם, תש"ע עד תשע"ג, נבדקו ואושרו ע"י ביה"ס לחינוך – אוניברסיטת תל אביב.

יכולות ברמה המגזרית המגזר הדרוזי

3. המגזר הדרוזי - זכאים לבגרות משתתפי יכולות, מכלל הזכאים לבגרות במגזר

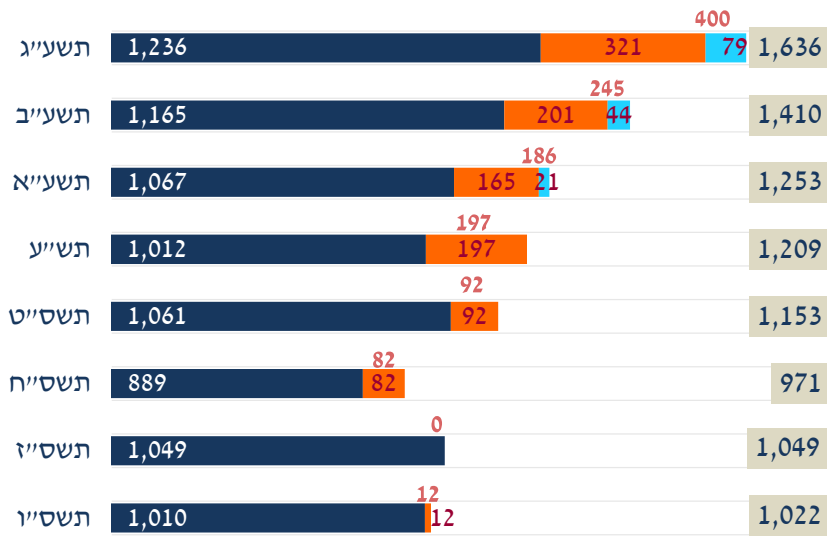
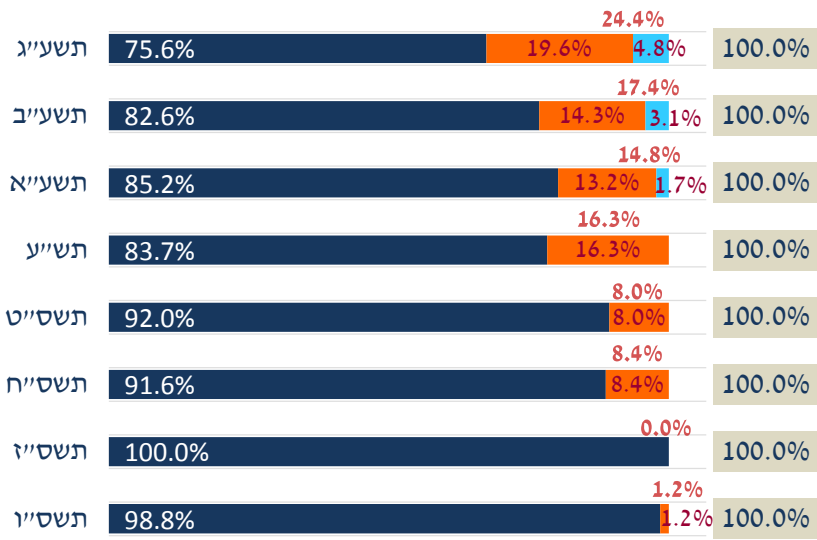
בתשע"ג

1,636 זכאים לבגרות במגזר הדרוזי.

- **יכולות - 24.4% (400)** מהזכאים במגזר (1,636), הינם ממשתתפי **יכולות** (16.8% מתלמידי יב' במגזר - 2,385)
- **סטארט - 4.8% (79)** מהזכאים במגזר (1,636), הינם ממשתתפי **יכולות סטארט** (3.3% מתלמידי יב' במגזר - 2,385)
- **חסם - 19.6% (321)** מהזכאים במגזר (1,636), הינם ממשתתפי **יכולות חסם** (13.5% מתלמידי יב' במגזר)

המגזר הדרוזי – כלל ה זכאים לבגרות, זכאים מיכולות חסם ומסטארט מכלל הזכאים, ושאר הזכאים מכלל הזכאים

המגזר הדרוזי - זכאים לבגרות, זכאים מהמשתתפים בתכניות יכולות חסם, סטארט, ושאר הזכאים



■ שאר הזכאים ■ זכאים מחסם ■ זכאים מסטארט

הערה – נא עיין בהבהרה בשקף מס' 10, המתייחסת לזכאים לבגרות ממשתתפי תכנית יכולות לבגרות – מקצוע חסם

החל מתש"ע, תכנית סטארט וחסם של יכולות פועלות בחסות אקדמית של ביה"ס לחינוך, אוניברסיטת תל אביב. כל נתוני תכנית יכולות לבגרות ולמניעת נשירה – סטארט בכל השנים התקבלו מהנהלות בתי הספר וחתומים ע"י ההנהלות וכל התוצאות והעיבודים מבוססים על נתונים אלה. בשנים תשס"ט, תשע"א, תשע"ב הנתונים והתוצאות נבדקו ואושרו על ידי אוניברסיטת תל אביב. נתוני תכנית יכולות לבגרות – מקצוע חסם בכל השנים, התקבלו מהנהלות בתי"ס המשתתפים. נתונים, דוחות ותוצאות תכנית יכולות לבגרות – מקצוע חסם, תש"ע עד תשע"ג, נבדקו ואושרו ע"י ביה"ס לחינוך – אוניברסיטת תל אביב.

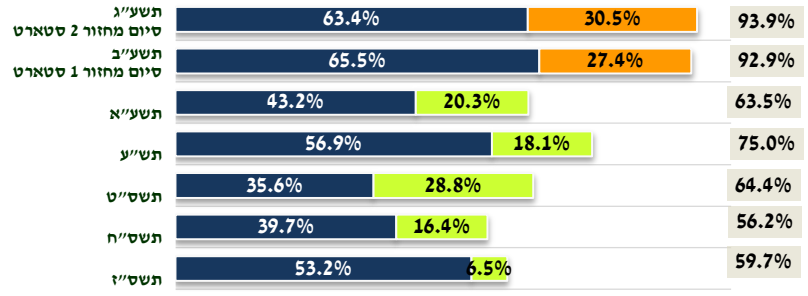
חלק ו'
יכולות ברמה המגזרית
המגזר הבדווי בנגב

המגזר הדרוזי

5. דוגמאות לחלקה היחסי של פעילות יכולות, בשיעורי הזכאים לבגרות בבתי ספר תיכוניים דרוזים

תיכון פקיעין – 94%

זכאים לבגרות ממסיימי יב', וחלקם היחסי של הזכאים מיכולות חסם, וסטארט בזכאות הבית ספרית



- זכאים ממשותפי יכולות חסם (מכלל מסיימי יב' בבית הספר)
- זכאים ממשותפי יכולות סטארט (מכלל מסיימי יב' בבית הספר)

יכולות בתיכון פקיעין

בתשע"ג

93.9% (77 מ – 82) בוגרי יב' בבית הספר, זכו בתעודת בגרות.

יכולות - 32.5% (25 מ-77) מכלל הזכאים לבגרות בבית הספר, הינם בוגרי סטארט (30.5% מ- 82 מסיימי יב' בבית הספר).

סטארט – 80.6% (25 בוגרי יב' מ- 31 שהחלו ביי), זכו בבגרות

בתשע"ב

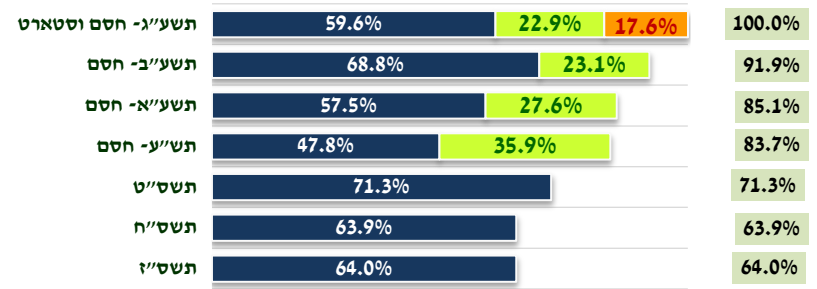
92.9% (78 מ – 84) בוגרי יב' בבית הספר, זכו בתעודת בגרות.

יכולות - 29.5% (23 מ-78) מכלל הזכאים לבגרות בבית הספר, הינם בוגריי סטארט (27.4% מ- 84 מסיימי יב' בבית הספר).

סטארט – 82.1% (23 בוגרי יב' מ- 28 שהחלו ביי), זכו בבגרות.

תיכון בית ג'אן – 100%

זכאים לבגרות ממסיימי יב', וחלקם היחסי של הזכאים מיכולות חסם, וסטארט בזכאות הבית ספרית



- זכאים ממשותפי חסם מהזכאות הבית ספרית (מכלל מסיימי יב')
- זכאים ממשותפי סטארט מהזכאות הבית ספרית (מכלל מסיימי יב')

יכולות בתיכון בית ג'אן

בתשע"ג

100.0% (188 מתוך 188) בוגרי יב' בבית הספר, זכו בתעודת בגרות

יכולות - 40.5% (76 מ-188) מהזכאים לבגרות - מתכניות יכולות

סטארט – 100.0% (33 בוגרי יב' מ- 33 שהחלו ביי), זכו בבגרות.

סטארט - 17.6% (33 מ-188) מהזכאים בבית הספר - בוגרי סטארט.

חסם – 100.0% מהמתחילים הצליחו בבגרות במקצוע החסם (43 תלמידי יב'), וזכו בתעודת בגרות.

חסם - 23.1% (43 מ-188) מהזכאים בבית הספר - מתלמידי חסם

יכולות ברמה המגזרית המגזר הבדווי בנגב

3.ד. המגזר הבדווי בנגב ב- 7 השנים האחרונות מתשס"ו לתשע"ג

הכפלה של מספר הזכאים - עליה של יותר מ- 100% במספר הזכאים לבגרות
מ-808 זכאים, ל-1,629.

עליה של 11.7% בזכאים לבגרות ממסיימי יב', מ-38.6%, ל- 50.3%
(במגזר היהודי (כולל חרדים) 7.0% עליה).

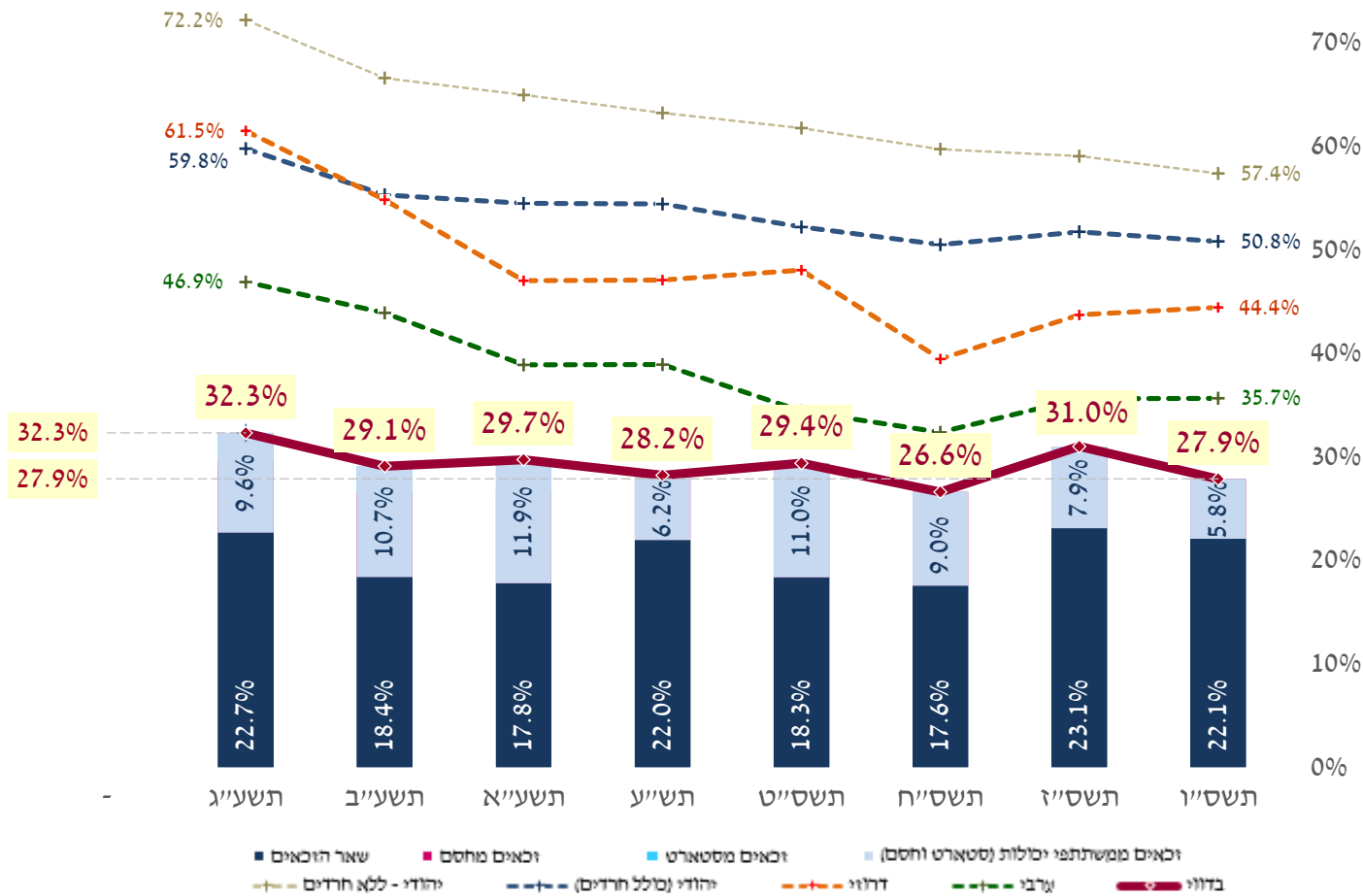
בתשע"ג, הצטמצם הפער בזכאים לבגרות ממסיימי יב' בין המגזר הבדווי ליהודי (כולל חרדים),
ל- 16.9%,
מ- 21.6%, בתשס"ו.

יכולות ברמה המגזרית המגזר הבדווי בנגב

זכאים לבגרות מבני ה-17, במגזר הבדווי בנגב, ובשאר המגזרים
וזכאים לבגרות ממשותפי תכניות יכולות במגזר הבדווי בנגב

הפרש/העליה בזכאים לבגרות
מבני ה-17,
תשס"ו – תשע"ג, לפי מגזר

מגזר	הפרש/עליה
ישראל	7.5%
1. דרוזי	17.1%
2. יהודי-ללא חרדים	14.8%
3. ערבי	11.2%
4. יהודי-כולל חרדים	9.0%
5. בדווי בנגב	4.4%



הערה – נא עיין בהבהרה בשקף מס' 10, המתייחסת לזכאים לבגרות ממשותפי תכנית יכולות לבגרות – מקצוע חסם

יכולות ברמה המגזרית המגזר הבדוי בנגב

3. זכאים לבגרות ממשותפי יכולות, מכלל הזכאים לבגרות במגזר הבדוי בנגב

בתשע"ג,

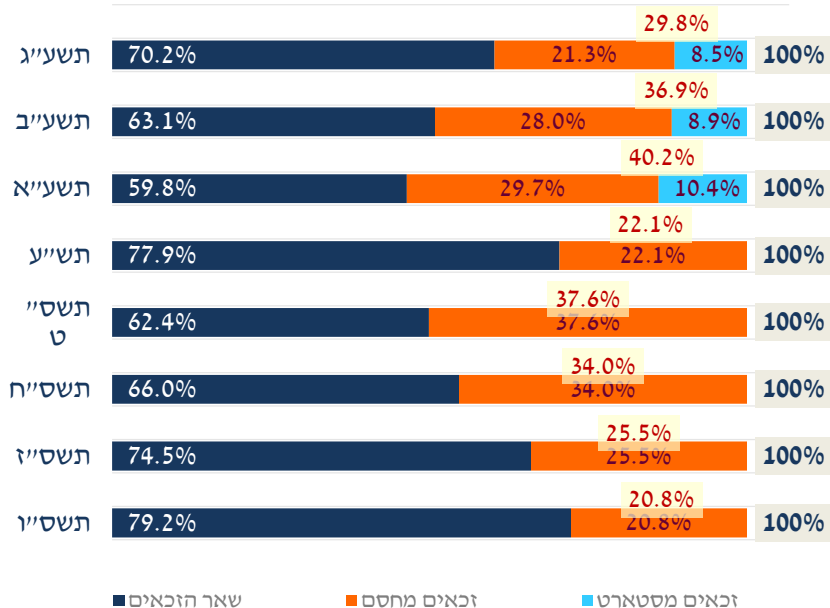
1,629 זכאים לבגרות במגזר הבדוי בנגב.

29.8% (486) מכלל הזכאים לבגרות במגזר הבדוי בנגב (1,629), הינם ממשותפי יכולות סטארט וחסם.

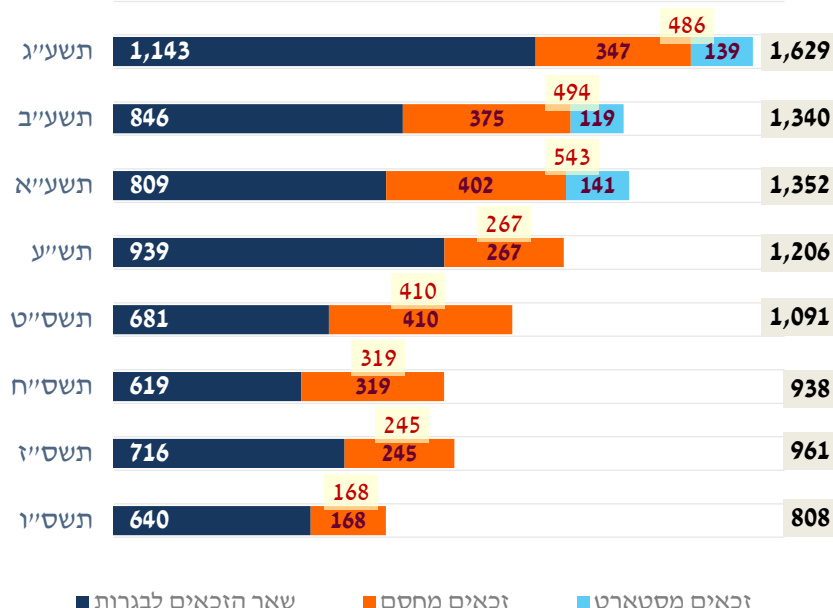
סטארט - 8.5% (139 זכאים לבגרות) מכלל הזכאים לבגרות במגזר (1,629), הינם ממשותפי יכולות סטארט

חסם - 21.3% (347 זכאים לבגרות) מכלל הזכאים לבגרות במגזר (1,629), הינם ממשותפי יכולות חסם

המגזר הבדוי בנגב – כלל הזכאים לבגרות, זכאים מיכולות
חסם ומסטארט מכלל הזכאים, ושאר הזכאים מכלל הזכאים



המגזר הבדוי בנגב - זכאים לבגרות, זכאים מהמשתתפים
בתכניות יכולות חסם, סטארט, ושאר הזכאים



הערה – נא עיין בהבהרה בשקף מס' 10, המתייחסת לזכאים לבגרות ממשותפי תכנית יכולות לבגרות – מקצוע חסם

שותפים בפעילות עמותת יכולות – מיסודה של קרן רש"י, תשס"א – תשע"ג

- משרד החינוך – הנהלת מחוז דרום, צפון, תל אביב, חיפה, התיישבותי, אגף שח"ר, מינהל החינוך הדרוזי והבדווי.
- קרן רש"י
- רשויות משתתפות
- צ'ק פויינט
- עורק הומניטי
- MEPI – U.S. State Department
- שגרירות ארה"ב בישראל
- רשת דרכא
- רשת אמי"ת
- רשת עמל 1 – רב תחומי
- רשת עתיד
- J.F.N.
- P.P.S.N.I.
- מורנינגסטאר
- קרן גלנקור
- קרן D.M.
- קרן גילברט
- דר' סטיב סולומון
- לארי פוסט
- משפ' רוזנבלום
- הבורסה הישראלית ליהלומים
- קרן משפחת צ'ייס
- קרן סקלר
- הסוכנות היהודית – דור העתיד
- כל ישראל חברים - כי"ח
- תורמים אנונימיים

הערכה רבה

לפיקוח, למנהלי בתיה"ס המשתתפים
ולצוותי המורים הרכזים והמתרגלים
שהפכו את האמונה שכל אחד יכול, לידיעה.

הערכה רבה לשותפים ליישום - צוות המנחים והמטה
עמותת יכולות – מיסודה של קרן רש"י

הערכה ותודה מיוחדת לקרן רש"י

נספחים

מחזקים את הפריפריה ואת בית הספר הציבורי

מודל המיון הבית-ספרי
 מבנה ביה"ס, התרחבות הפערים הלימודיים/חברתיים, הנשירה הגלויה והסמויה
 ורפדוקטיביות המבנה החברתי

